

ZPI „LAZAR”

ZPI „LAZAR” Adam Łazarski 18-400 Łomża, ul. Kierzkowa 118A,
tel. 086-2180244, kom. 607913126, email: adamlazarski@wp.pl
NIP: 718-111-06-86 REGON: 200147783

PROJEKT STAŁEJ ORGANIZACJI RUCHU

OBIEKT: PRZEBUDOWA Z ROZBUDOWĄ DROGI GMINNEJ
nr 105 682 B Nowe Kupiski – Bożenica – Stare Sierzputy
i nr 105 685 B droga krajowa nr 61 – Stare Sierzputy
od km 1+492,00 do km 2+552,00

Kategoria: XXV – drogi i kolejowe drogi szynowe, IV – zjazdy, XXVIII – przepusty

Działki Nr:

- a) istniejący pas drogowy drogi gminnej nr 105 682 B Nowe Kupiski – Bożenica – Stare Sierzputy – działki nr **70, 72/2** (obręb [200702_2.0038] Stare Sierzputy) i drogi gminnej nr 105 685 B droga krajowa nr 61 – Stare Sierzputy – działka nr **81** (obręb [200702_2.0032] Sierzputy Młode),
- b) do czasowego zajęcia – działki nr **64, 72/1 i 62** (obręb [200702_2.0038] Stare Sierzputy) – części dróg gminnych wewnętrznych i 41/1 (obręb [200702_2.0038] Stare Sierzputy) – działka prywatna,
- c) części działek, które zostaną podzielone i przejęte przez Gminę Łomża w wyniku decyzji o zezwoleniu na realizację inwestycji drogowej – działki nr **3/1, 38/2, 39/12, 45, 44/4, 43/1, 43/2, 41/1, 41/2, 149, 49/7** (obręb [200702_2.0038] Stare Sierzputy), **74/6, 74/5 i 74/7** (obręb [200702_2.0032] Sierzputy Młode).

Obiekt: droga gminna nr 105 682 B Nowe Kupiski – Bożenica – Stare Sierzputy
i nr 105 685 B droga krajowa nr 61 – Stare Sierzputy

Adres: Stare Sierzputy, gmina Łomża, powiat łomżyński

Inwestor: Gmina Łomża,
18-400 Łomża, ul. Marii Skłodowskiej – Curie 1A

Projektant mgr inż. Adam Łazarski

UAN 7342-38/92

28 grudzień 2017 r.

KARTA UZGODNIENÍ
DO PROJEKTU STAŁEJ ORGANIZACJI RUCHU
drogi gminnej nr 105 682 B *Nowe Kupiski – Bożenica – Stare Sierzputy*
i nr 105 685 B *droga krajowa nr 61 – Stare Sierzputy*
od km 1+492,00 do km 2+552,00

Komenda Powiatowa Policji w Łomży

Wójt Gminy Łomża

Zatwierdzenie projektu:

OPIS TECHNICZNY DO PROJEKTU STAŁEJ ORGANIZACJI RUCHU

drogi gminnej nr 105 682 B *Nowe Kupiski – Bożenica – Stare Sierzputy*
i nr 105 685 B *droga krajowa nr 61 – Stare Sierzputy*
od km 1+492,00 do km 2+552,00

1. Podstawa opracowania:

1. Umowa z Gminą Łomża.
2. Projekt budowlany przebudowy z rozbudową drogi.
3. Inwentaryzacja istniejącego oznakowania w terenie.
4. Rozporządzenie Ministrów Infrastruktury oraz Spraw Wewnętrznych i Administracji z dnia 31 lipca 2002r. w *sprawie znaków i sygnałów drogowych*.
5. Rozporządzenie Ministra Infrastruktury z dnia 03 lipca 2003r. w *sprawie szczegółowych warunków technicznych dla znaków i sygnałów drogowych oraz urządzeń bezpieczeństwa ruchu drogowego i warunków ich umieszczania na drogach*.
6. Rozporządzenie Ministra Infrastruktury z dnia 23 września 2003 r. w *sprawie szczegółowych warunków zarządzania ruchem na drogach oraz wykonywania nadzoru nad tym zarządzaniem*.

2. Zakres i przedmiot opracowania:

Opracowanie niniejsze dotyczy sporządzenia projektu stałej organizacji ruchu na przebudowę z rozbudową drogi gminnej nr 105 682 B *Nowe Kupiski – Bożenica – Stare Sierzputy* i nr 105 685 B *droga krajowa nr 61 – Stare Sierzputy* w lokalizacji od km 1+492,00 do km 2+552,00, to jest 19 m od krawędzi istniejącej jezdni bitumicznej tej drogi na końcu zabudowy wsi Stare Sierzputy do krawędzi pasa drogowego drogi krajowej nr 61 *Warszawa – Ostrołęka – Łomża – Augustów*. Projekt przewiduje znakowanie drogi w zakresie oznakowania pionowego i poziomego.

Istniejąca droga znajduje się w sieci dróg gminnych gminy Łomża, powiat łomżyński, województwo podlaskie – na gruntach wsi Stare Sierzputy i Sierzputy Młode.

3. Opis stanu istniejącego:

Na odcinku od km 0+000 do km 1+510,67 droga ma nawierzchnię gruntową, a na odcinku od km 1+510,67 do km 2+552,00 nawierzchnię bitumiczną o szerokości około 3,5 – 4,10 m w bardzo złym stanie technicznym. Od km 2+300 do końca projektowanego odcinka jezdni na znacznej szerokości jest wykonana na gruntach prywatnych. W wyniku przebudowy tego odcinka jezdni będzie wykonana w pasie drogowym, jednak – z uwagi na istniejące na tym odcinku uzbrojenie w infrastrukturę techniczną – części tych działek zostaną przejęte pod pas drogowy w celu uporządkowania stanu prawnego zajętości gruntów.

Droga – na odcinku od km 1+492 do ok. km 2+040 zlokalizowana jest w terenie zabudowanym wsi Stare Sierzputy. Na odcinku od ok. km 2+040 do ok. km 2+220 droga jest na terenie niezabudowanym – w sąsiedztwie pól i łąk. Na odcinku od ok. km 2+220 do końca zadania, tj. do km 2+522,00 po obu stronach drogi teren jest zalesiony lasem mieszanym. Zabudowa wsi Stare Sierzputy jest zagrodowa. Wszystkie posesje wzdłuż drogi są ogrodzone. Większość z nich jest wgródzona w pas drogowy i ogrodzenia te muszą być przestawione, ponieważ kolidują z projektowanymi rozwiązaniami.

Istniejąca niweleta drogi na przeważającym odcinku jest w poziomie okolicznych terenów. Wzdłuż drogi – na krótkim odcinku – są bardzo zamulone rowy odwadniające, a pobocza na znacznym odcinku są zawyżone w stosunku do jezdni, co wpływa na dewastację jezdni, bowiem brak jest właściwego odwodnienia korpusu drogowego.

Wzdłuż drogi jest zadrzewienie, które w znacznej części należy usunąć – ze względu na projektowany zakres robót.

Szerokość istniejącego pasa drogowego na odcinku od km 1+492,00 do km 1+907,55 wynosi 9,00 m, na odcinku od km 1+907,55 do km 2+302,60 – 12,00 m, na odcinku od km 2+302,60 do km 2+552,00 – 6,40 m. Planowany zakres robót nie mieści się obecnie w wyznaczonym geodezyjnie pasie drogowym.

Oś drogi i profil podłużny na całym odcinku jest dostosowany do istniejącego zagospodarowania i tak ukształtowany, że nie wymaga wprowadzania zasadniczej korekty.

Drogą odbywa się ruch lokalny o natężeniu lekkim i średnim, ze szczególnym udziałem pojazdów osobowych oraz rolniczych. Droga jest oznakowana znakami pionowymi – A-7 z tabliczką T-1 „150 m” przed skrzyżowaniem z drogą krajową nr 61 oraz znakami D-42 i E-17a z napisem „Sierzputy Stare” od strony wsi Bożenica oraz D-42 z E-17a i D-43 z E-18a z napisem „Stare Sierzputy” od strony drogi krajowej. Przed wjazdem do wsi, z obu stron, stoją znaki A-18a. Łuki poziome poza wsią nie są oznakowane.

4. Opis przyjętych rozwiązań:

4.1. Zasady i sposób oznakowania drogi:

Po wykonaniu przebudowy z rozbudową – zgodnie z projektem budowlanym stanowiącym odrębne opracowanie – nie zmieni się status poszczególnych dróg, ani żadnego istniejącego skrzyżowania. Znacznie poprawi się jedynie płynność ruchu i przejezdność na wszystkich ciągach komunikacyjnych, a – co za tym idzie – bezpieczeństwo ruchu. Zostanie to osiągnięte przez wykonanie jezdni o szerokości 5,00 – 6,50 m. Planuje się wykonanie na całym projektowanym odcinku obustronnych poboczy, a przez teren zabudowany wsi Stare Sierzputy obustronnych chodników.

Projektowana droga będzie miała następujące parametry:

- klasa **drogi** – D,
- prędkość **projektowa** – 30 km/h,
- **przekrój**:
 - od km 1+492,00 do km 1+548,17 – szlakowy, jezdnia szerokości 5,00 m, obustronne pobocza szerokości po 1,00 m,
 - od km 1+548,17 do km 1+593,23 – półuliczny, jezdnia szerokości 5,00 – 6,00 m, pobocze szerokości 1,00 m, chodnik szerokości 1,50 m,
 - od km 1+593,23 do km 1+899,70 – uliczny, jezdnia szerokości 6,00 – 6,50 m, obustronne chodniki szerokości zmiennej, zależnej od warunków terenowych 0,75 – 1,50 m,
 - od km 1+899,70 do km 1+967,74 – półuliczny, jezdnia szerokości 6,50 – 5,00 m, pobocze szerokości 1,00 m, chodnik szerokości 1,50 m,
 - od km 1+967,74 do km 2+552,00 – szlakowy, jezdnia szerokości 5,00 m, obustronne pobocza szerokości po 1,00 m,
- szerokość **jezdni** – 5,00 – 6,50 m,
- **łuki poziome** od 30 do 500 m,
- **spadek poprzeczny jezdni na prostej** – dwustronny, daszkowy 2,0 %, **na łukach poziomych** – jednostronny 3%,
- **chodniki** szerokości 0,75 – 1,5 m,
- **pobocza** szerokości 1,00 m,
- **spadek poprzeczny chodników** – 2,0 %,
- **spadek poprzeczny poboczy** – 6,0 %,
- zjazdy **na posesje** – 03.82, 03.83, 03.85 i 03.90 KPED.
- kategoria ruchu **KR2**.

4.2. Oznakowanie pionowe:

Dla tak zaprojektowanych parametrów drogi oraz ze względu na przebieg drogi w terenie, to jest łuki poziome, na terenie wsi Stare Sierzputy należy wprowadzać ograniczenie prędkości do 40 km/godz. Istniejące oznakowanie należy uzupełnić, wprowadzając oznakowanie łuków poziomych znakami A-1, A-2, A-3 i A-4 – w zależności od przebiegu osi drogi.

Ze względu na znaczną zmianę szerokości jezdni poza terenem zabudowanym w stosunku do szerokości jezdni przez wieś, należy to oznakować przez ustawienie znaków A-12a „*zwężenie jezdni – dwustronne*”.

Bez zmian pozostaje oznakowanie miejscowości i terenu zabudowanego miejscowości Stare Sierzputy. Z uwagi na to, że oznakowanie nazwy miejscowości jest tożsame z oznakowaniem terenu zabudowanego, znaki E-17a „*miejscowość*” z napisem „*Stare Sierzputy*” i D-42 „*obszar zabudowany*” oraz E-18a „*koniec miejscowości*” z napisem „*Stare Sierzputy*” i D-43 „*koniec terenu zabudowanego*” będą umieszczone – odpowiednio – na jednym słupku i ustawione w tej samej lokalizacji. Projektuje się ponadto uzupełnienie oznakowania miejscowości poprzez ustawienie znaków E-18a i D-43 od strony wsi Bożenica.

Ze względu na projektowane parametry łuków projektuje się oznakowanie ich znakami A-1 „*niebezpieczny zakręt w prawo*”, A-2 „*niebezpieczny zakręt w lewo*”. Z obu stron wsi łuki poziome należy oznakować znakami A-3 „*niebezpieczny zakręt – pierwszy w prawo*” i A-4 „*niebezpieczny zakręt – pierwszy w lewo*” z tabliczkami T-4 z napisem „5 ~”.

W związku z wyznaczeniem przejścia dla pieszych przez drogę, należy je oznakować znakami D-6 „*przejście dla pieszych*”. Teren całej wsi – ze względu na przepędy bydła – należy oznakować znakami A-18a „*zwierzęta gospodarskie*”.

Na terenie całej wsi Stare Sierzputy wprowadza się ograniczenie dopuszczalnej prędkości do 40 km/godz. Konieczność ta wynika w ukształtowania terenu w planie (pięć łuków poziomych). Znaki B-33 „*ograniczenie prędkości*” z napisem „30” należy umieścić pod tablicami E-17a. Zmniejszy się przez to częstotliwość umieszczania znaków oraz nie będzie potrzeby ustawiać znaków B-34 „*koniec ograniczenia prędkości*”.

Projektowane skrzyżowania należy oznakować znakami D-1 „*droga z pierwszeństwem*”, a drogi podporządkowane znakami A-7 „*ustąp pierwszeństwa*”.

Skrzyżowanie drogi gminnej z drogą krajową należy oznakować znakami D-2 „*koniec drogi z pierwszeństwem*” i A-7 „*ustąp pierwszeństwa*”.

Nie zmienia się oznakowania drogi krajowej.

Nie zmienia się pierwszeństwa przejazdu na poszczególnych drogach.

Dokładna lokalizacja poszczególnych znaków została pokazana na rys. nr 2/1 i 2/2 – *lokalizacja znaków*.

4.3. Oznakowanie poziome:

Ze względu na parametry projektowanej drogi nie projektuje się oznakowania poziomego wzdłuż osi drogi. Jedynie na terenie wsi Stare Sierzputy wyznaczone zostało przejście dla pieszych, które należy oznakować znakiem P-10.

4.4. Szczegółowe zasady wykonania i umieszczania znaków:

Projektowane znaki pionowe należy umieścić na słupkach metalowych ocynkowanych, o średnicy 60 mm. Znaki na całej drodze mogą być wielkości „małe” – za wyjątkiem znaków A-7 „*ustąp pierwszeństwa*”, które muszą być wielkości „średnie”. **Lica znaków muszą być wykonane z folii odblaskowej II generacji.**

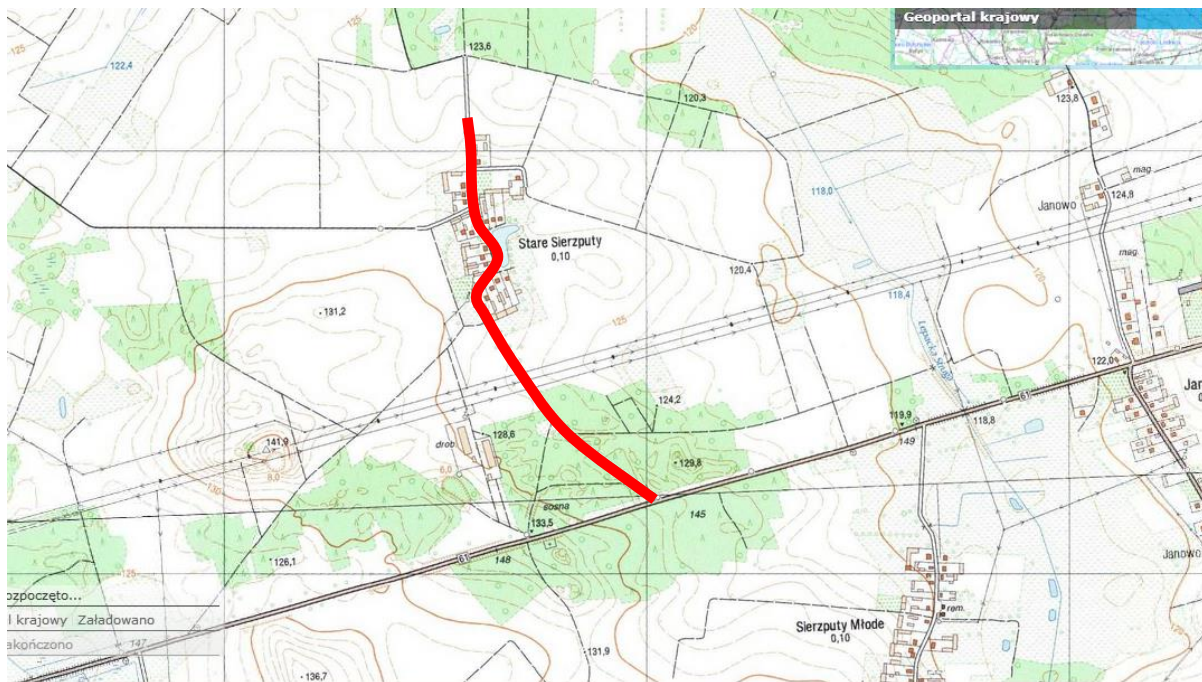
Znaki należy umieszczać na słupkach w sposób określony w rozporządzeniu Ministra Infrastruktury z dnia 03 lipca 2003r. w sprawie szczegółowych warunków tech-

nicznych dla znaków i sygnałów drogowych oraz urządzeń bezpieczeństwa ruchu drogowego i warunków ich umieszczania na drogach, to znaczy tak, aby **dolna krawędź znaku** była umieszczona na wysokości **min. 2,0 m nad poziomem chodnika i pobocza**, a **krawędź od strony jezdni** – w odległości **0,50 – 2,0 m** od krawędzi jezdni.

ZESTAWIENIE NOWYCH ZNAKÓW PIONOWYCH

LP	SYMBOL	ILOŚĆ	POWIERZCHNIA	UWAGI
1	A – 1	1		
2	A – 2	1		
3	A – 3	1		
4	A – 4	1		
5	A – 7	3		
6	A – 12a	2		
7	A – 18a	2		
8	B – 33	2		
9	D – 1	3		
10	D – 2	1		
11	D – 6	2		
12	D – 42	2	$(0,53 \text{ m} \times 1,20 \text{ m}) = 0,636 \text{ m}^2$	
13	D – 43	2	$(0,53 \text{ m} \times 1,20 \text{ m}) = 0,636 \text{ m}^2$	
14	E – 17a	2	$(0,53 \text{ m} \times 1,9106 \text{ m}) = 1,012618 \text{ m}^2$	„Stare Sierzputy”
15	E – 18a	2	$(0,53 \text{ m} \times 1,9106 \text{ m}) = 1,012618 \text{ m}^2$	„Stare Sierzputy”
16	T – 4	2	$(0,25 \text{ m} \times 0,441 \text{ m}) = 0,11025 \text{ m}^2$	„5□ ~”

AUTOR OPRACOWANIA:



INWESTOR:		Gmina Łomża – ul. Marii Skłodowskiej-Curie 1a, 18-400 Łomża	
ZADANIE:		Przebudowa z rozbudową drogi gminnej nr 105 682 B <u>Nowe Kupiski – Bożenica – Stare Sierzputy</u> i nr 105 685 B <u>droga krajowa nr 61 – Stare Sierzputy</u>	
ADRES:		Stare Sierzputy, gm. Łomża	
RYSUNEK:		LOKALIZACJA ZADANIA	
STADIUM:		Projekt organizacji ruchu	
BRANŻA:	DATA:	SKALA:	RYSUNEK NR:
DROGOWA	28/12/2017	szkic	1
PROJEKTANT:		UPRAWNIENIA:	PODPIS:
mgr inż. Adam Łazarski		UAN.7342-38/92	